

Signes interceptés et maisons liées : Le destin d'une reine

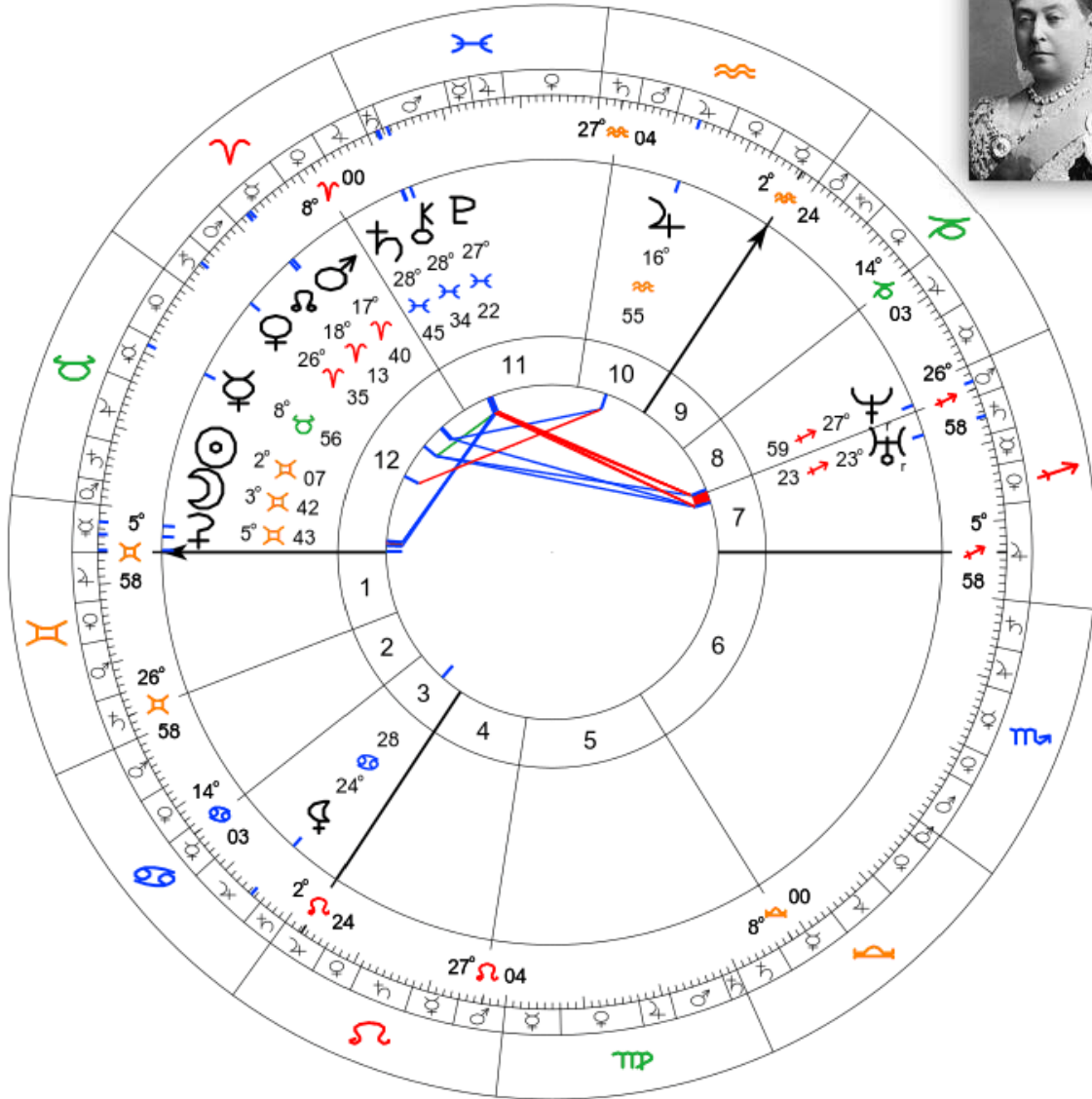
Nom: ♀ Victoria
née le lun. 24 mai 1819
à London, ENG (UK)
0w10, 51n30

Heure: 4:15 LMT
Temps Univ.: 4:15:40
Temps Sid. : 20:18:43



Type: 2.ANZ 0.0-1 23-Jan-2026

Carte natale (Méthode: Anglo w. zodiac / Placide / Egyptian Terms)



Présentation

Le long règne de la reine Victoria nous est bien connu, grâce aux historiens, mais avant tout, grâce à son journal quotidien, fidèlement annoté de 1832 à 1901, année de son décès. Des photographies de qualité balisent également son parcours¹. Si les caractéristiques de la glorieuse période victorienne ont marqué l'échiquier mondial du XIXe siècle, le thème généthliaque nous révèle une vie prédestinée, avec laquelle cette jeune femme dut composer tant bien que mal, de 18 à 81 ans. Les signes interceptés de son thème sont révélateurs à cet égard. Lorsqu'on examine leur contenu planétaire, il se déverse telle une boîte de Pandore, laissant au fond la nombreuse descendance mandatée par sa lignée royale. Celle qu'on surnomma *grand-mère de l'Europe*² aurait, avec le prince-consort, neuf enfants, 42 petits-enfants et 87 arrière-petits-enfants.

Contexte socio-historique

En 1819, année de naissance de Victoria, la conjonction de deux cycles planétaires annonce une époque de transition culturelle, politique et industrielle. La croix mutable sera le théâtre de ces deux grandes conjonctions : celle de Neptune et Uranus au Sagittaire et celle de Saturne et Pluton aux Poissons. Quoiqu'en quadrature, elles sont régies par le même maître, Jupiter. Cet agencement planétaire décrit bien les enjeux mondiaux du XIXe siècle : le Sagittaire y symbolise l'impérialisme ; quant aux Poissons, ils symbolisent l'envers de la médaille, soit le colonialisme³. Après son accession au trône en 1839, Victoria sera successivement reine du Royaume-Uni, de Grande-Bretagne et d'Irlande, reine du Canada, impératrice des Indes, puis enfin, au terme de son règne, reine d'Australie. La mise en tutelle et l'exploitation des ressources coloniales par l'Angleterre, accélérées par une industrialisation sans précédent, apportera à l'empire une période de prospérité inégalée durant l'ère victorienne.

Nous ne serons donc pas surpris de trouver dans le thème de naissance de Victoria, un hémisphère diurne entièrement occupé. Le quadrant IV est remarquablement étendu (123°) et rempli. Alors que l'hémisphère diurne pose le défi de l'ascension sociale, le quadrant IV pose celui de l'Individuation. Ceci

¹ Nous avons volontairement limité les images dans le présent texte, en raison des droits d'auteur.

² https://fr.wikipedia.org/wiki/Descendance_de_la_reine_Victoria

³ Nous osons ces définitions, en raison de l'aisance matérielle, sinon du *standing*, souvent associés au Sagittaire, ainsi que les activités d'importation/exportation. Quant aux Poissons, ils sont liés à l'exil et à l'émigration, (sans parler de l'esclavage dans les cas extrêmes...) Voir dans [Traité pratique d'astrologie mondiale](#).

entraîne à coup sûr, une maturation forcée, mais sans l'apport d'assises familiales et affectives traditionnelles⁴, comme nous le verrons un peu plus loin.

Jupiter au Verseau en maison X : l'influence du prince consort

Un Jupiter angulaire et culminant impose sa présence. Or, sa maîtrise sur la maison conjugale (VII), évoque la présence du prince consort aux côtés de la reine, pendant 21 ans. Ayant reçu une excellente éducation sur le plan des sciences tout autant que des arts, le prince Albert sera soucieux de mettre en pratique certaines idées avant-gardistes qui donneront un élan nouveau à cette société britannique conservatrice. Avec l'appui de sa reine et épouse, il contribuera à la réfection de bâtiments patrimoniaux, dont le château de Balmoral en Ecosse, en plus de parrainer l'exposition universelle de 1851 et son *Crystal Palace*. Lors de cette exposition, on pourra visiter un prototype d'immeubles à logement pour les familles pauvres, initiative du prince consort⁵. Au niveau social, il encouragera le développement de l'éducation. Son ciel de naissance se trouve à la page 12. Après ce survol visuel des éléments principaux du thème, revenons aux débuts de vie de la jeune Victoria.

Il était une fois...la maison XII

La maison XII, lieu symbolique de la gestation, est remarquable par son étendue et la présence de cinq planètes personnelles. La conjonction serrée des luminaires représente l'archétype du couple parental. Quant au maître Mercure, en domicile dans cette même maison et significateur de l'enfant, il régit et l'Ascendant et les luminaires. Pour peu, on entendrait le bruissement d'ailes d'une fée penchée sur un berceau...

Plus sérieusement, cette dimension d'une prédestination est défendue et documentée par l'astro-psycho-généalogie. Dans l'excellent livre des auteures Gestas et Barbault⁶, on associe la maison XII ainsi que le Nœud Nord au **projet-sens des parents**. Dans un tel contexte, Mars au Bélier symbolise l'acte de fécondation ; or, Mars forme une conjonction serrée avec le Nœud Nord ainsi

⁴ En plus d'un hémisphère nocturne vide, la conjonction Soleil-Lune suggère, selon Betty Lundsted, l'influence prédominante d'un seul des deux parents, ce qui fut le cas pour Victoria, élevée par sa seule mère.

⁵ https://en.wikipedia.org/wiki/Prince_Albert%27s_Model_Cottage

⁶ Gestas Catherine, Barbault Martine, *La Mémoire ancestrale en astrologie*, Ed. du Rocher, 2006, 276 pages.

qu'un sextile serré avec un Jupiter angulaire ; ce sont des auspices favorables à la procréation⁷.

Le père de Victoria était Edward, duc de Kent et quatrième fils du roi George III. Or, le monarque vieillissant lança un appel pressant à ses fils pour assurer la descendance de la lignée royale avant son départ. Edward, célibataire et sans enfants, s'exécuta en demandant la main de sa cousine germaine Victoria, déjà veuve avec deux enfants. A sa naissance, le 24 mai 1819, Victoria reçut le prénom de sa mère ; elle fut placée au cinquième rang des prétendants au Trône. Or, huit mois plus tard, le 23 janvier 1820, son père Edward mourut, ce qui plaça sa jeune héritière au quatrième rang. Par la suite, Victoria serait élevée par sa mère, jusqu'à son accession au Trône, à l'âge encore tendre de 18 ans.

Une mercurienne née en Nouvelle Lune

La nature mercurienne de la princesse se révèle au premier coup d'œil. Les trois pôles du thème, soit Ascendant, Soleil, Lune, se retrouvent en Gémeaux en conjonction serrée. Quant à Mercure, maître de la triade, il occupe le signe du Taureau, dans un terme de Mercure, tout en partageant la maison XII avec les luminaires, ainsi que Vénus et Mars. Notons que le couple parental tout autant que le couple qu'elle formera avec Albert, sont issus de l'union de cousins germains. **Or, les luminaires, tout comme les Gémeaux, évoquent le mythe des jumeaux divins ; rappelons à cet égard la nature soli-lunaire des jumeaux Apollon et Artémis tout autant que le mythe stellaire de Castor et Pollux, identifiés à la constellation des Gémeaux.**

Ces jolis contes venus des étoiles ont également leur part d'ombre. André et Martine Barbault commenteront en ces termes la Lune aux Gémeaux de Victoria : *« La quête du double fait partie intégrante de cette Lune, avec sous-jacent, un problème d'identité⁸. »* Plus encore, cette gémellité familiale répétée laisse planer la menace de la consanguinité, qui transgresse à l'occasion les barrières génétiques admises...

⁷ Judith Hill, astrologue médicale, affirme que le Nœud Nord peut décupler l'énergie de la planète aspectée.

⁸ Barbault, André et Martine, La Lune dans les signes du Zodiaque, réédité en France en 2015, 290 pages

Une éducation balisée par le *système Kensington*



La mère de Victoria, devenue veuve une deuxième fois, élaborait avec l'aide de son contrôleur⁹, une méthode d'éducation austère, surnommée *le système Kensington*. Une diète quotidienne frugale soutenait tant bien que mal cette enfant gourmande, astreinte à de longues heures d'études de langues étrangères, ainsi qu'aux leçons de bienséance. L'autonomie de la princesse n'était pas encouragée. On lui tenait la main pour monter et descendre les escaliers ; on l'isolait des autres enfants, exception faite de sa demi-sœur Feodora ; hormis son journal personnel, elle serait sa seule confidente. Par la suite, Victoria écrira que son enfance avait été *plutôt mélancolique*¹⁰.

La jeune Victoria, une Nerveuse-Sanguine ?

Dans un livre très bien documenté, l'auteure et éducatrice Lynne Vallone, spécialiste de la période victorienne, remet en question la thèse habituellement défendue par les biographes, d'une enfance sans couleur, caractérisée par la discipline et les privations. Elle souligne la robustesse de cette enfant vive et enjouée, qui était rarement malade. La biographe retrace, à travers le journal de la princesse, ses nombreux voyages à travers l'Angleterre, ses sorties culturelles, au théâtre, au ballet et à l'opéra. Suite à ces sorties mémorables, Victoria reproduisait les scènes de mémoire, à l'aide de croquis, dont plusieurs ont été conservés. Aidée de sa demi-sœur, elle organisait des petits spectacles, dans lesquels son épagueuil Dash se transformait en figurant costumé. En outre, elle adorait les activités en plein air : la vitesse et le mouvement la grisaient, à cheval, en calèche ou en bateau. Ces récits autobiographiques vivants, ainsi que sa carte du ciel, nous placent de toute évidence devant une Nerveuse-Sanguine¹¹, durant l'enfance et l'adolescence. (Rappelons que Mercure régit la période de 4 à 12 ans, alors que Vénus régit la période de 12 à 21 ans.) Avec un Mars en Bélier, on peut penser que certains *pics bilieux* feront occasionnellement surface, mais l'Air Chaud reprendra vite ses droits.

⁹ Il s'agissait de John Conroy, contrôleur à la Cour.

¹⁰ Lynne Vallone, [Becoming Victoria](#).

¹¹ Un tableau des Tempéraments a été établi d'après les écrits d'Antiochus d'Athènes. On peut s'y référer. Chez Victoria, l'importance de Mercure en Terre contribue à la qualifier de Nerveuse. Quant à son Tempérament Sanguin, il est lié à un Jupiter angulaire et à plusieurs planètes en Air. Le Sanguin manifeste l'Air Chaud, son enthousiasme, sa mobilité.

Quant à sa mère, elle est décrite comme une veuve vulnérable, maîtrisant avec peine l'anglais¹² et isolée dans ce milieu aristocratique. Profondément dévouée à sa fille, elle cherchera à lui dispenser la meilleure éducation possible, malgré sa pension fluctuante. La biographe décrit ainsi leur relation tumultueuse et inégale : « **Le canard avait donné naissance à un cygne**¹³. » Elle souligne la force de caractère de Victoria ainsi que le fait que les disputes mère-fille se terminaient presque toujours à l'avantage de la jeune fille.

Lune Noire en Cancer

La Lune Noire de Victoria se situe en Cancer en maison III. Elle forme une quadrature serrée à Vénus au Bélier, en exil en maison XII. Nous savons que sa fratrie et son cercle d'amis était à peu près inexistant. Au niveau alimentaire, nous connaissons aussi ses diètes restrictives durant l'enfance. Dès son accession au Trône, cependant, Victoria quittera la chambre qu'elle partage avec sa mère depuis la naissance¹⁴. Par ce geste symbolique, elle coupera enfin le cordon ombilical. De plus, cette gourmande incorrigible choisira elle-même ses menus. Plus elle avancera dans la vie et plus ces menus seront copieux. Cérès, sur le degré exact de l'Ascendant en signe double, se joint à la Lune Noire en Cancer pour évoquer la possibilité de troubles alimentaires au cours de la vie¹⁵.

Nous allons maintenant examiner sa Lune Noire sous l'angle de la maternité. Avec Albert, elle aura neuf enfants en 17 ans. Malgré la fertilité du couple, l'expérience de la maternité sera mal vécue par Victoria. Sa première grossesse surviendra quelques mois à peine après son mariage. La reine est alors en pleine lune de miel ; elle nage dans le bonheur. Elle tombe par la suite dans une profonde dépression, entretenue par des idées noires... Après son accouchement, elle subira une nouvelle dépression post-partum, suivie d'un enchaînement de grossesses rapprochées. Les historiens ont rapporté que Victoria détestait être enceinte ; elle appréhendait les douleurs de l'enfantement et refusait d'allaiter ses enfants. Elle trouvait également que les nouveau-nés étaient des petites créatures laides¹⁶. Ce mal-être devant la maternité peut effectivement être une des manifestations d'une Lune Noire au Cancer.

¹² Sa mère parlait l'allemand; ce sera donc la langue maternelle de Victoria..

¹³ Vallone Lynne, Ibid

¹⁴ Les cycles de la Lune Noire sont de 9 ans. Or, Victoria accédera au Trône à 18 ans.

¹⁵ George Demetra, Asteroid Goddesses p. 63

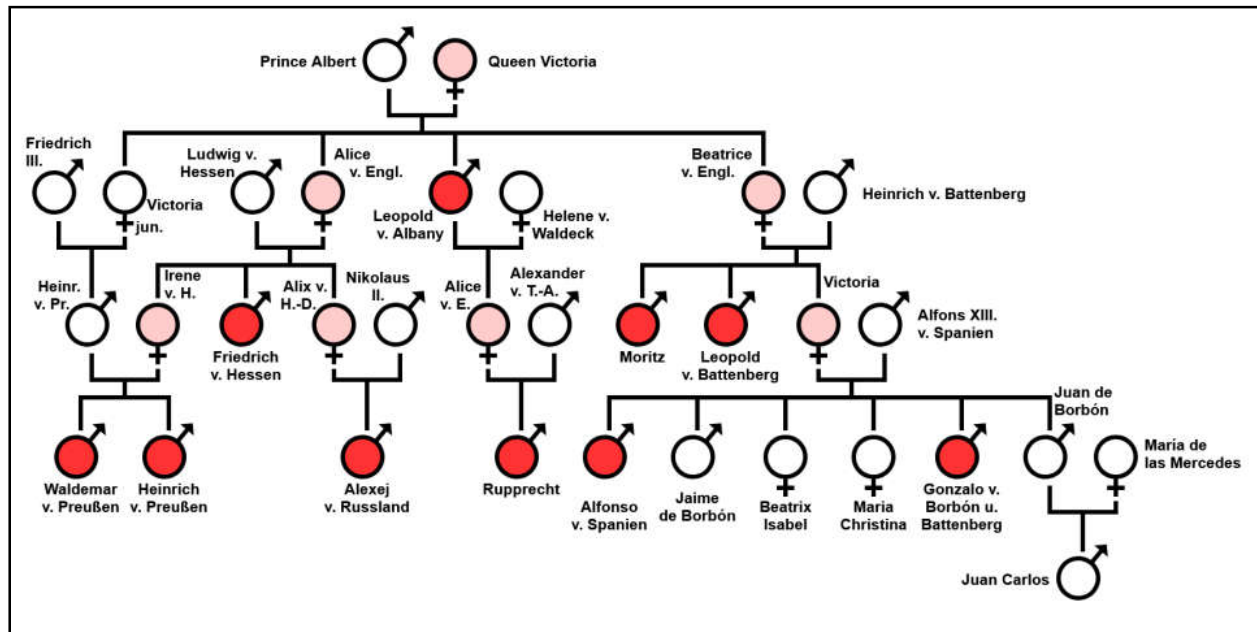
¹⁶ <https://www.instagram.com/reel/DQZLcxDCAAr/>

Forte présence de signes interceptés et de maisons liées

La domification Placidus et une latitude de 51°30', ouvrent la porte aux signes interceptés et aux maisons liées ; elles prédominent d'ailleurs dans ce thème, **deux fois plutôt qu'une**¹⁷...Elles mettent en lumière le paradoxe d'une souveraine toute-puissante placée devant de nombreuses limitations. Les maisons liées exerceront, dans une certaine mesure, une influence compensatoire. Notre analyse portera sur les signes interceptés Scorpion/Taureau dans l'axe de la santé (maisons VI/XII), ainsi que sur les maisons IV et V liées par le signe du Lion

Signes interceptés Scorpion/Taureau dans l'axe VI/XII

Nous sommes ici dans l'axe de la santé, du travail, et aussi des ennemis secrets. Or, Mars, maître du Scorpion intercepté en maison VI, se trouve au Bélier en maison XII. La biographie de la souveraine nous révèle deux faits marquants à cet égard. Tout d'abord, Victoria était porteuse, à son insu, d'une forme rare



d'hémophilie, de type B, qui aurait été spontanée et non transmise génétiquement¹⁸. L'hémophilie se répandit par la suite à travers ses descendants,

¹⁷ Nous avons dans ce thème un axe intercepté Taureau-Scorpion et un axe intercepté Vierge-Poissons. Il y a également les maisons liées IV-V au Lion / X-XI au Verseau ainsi que les maisons liées I-II Gémeaux et VII-VIII Sagittaire.

¹⁸ Mars régit le sang et les globules rouges. La conjonction serrée du Nœud Nord à Mars suggère un lien génétique, selon Reinhold Ebertin. Ce lien est-il ascendant ou descendant ? Le Nœud Nord évoquerait l'ascendance paternelle, selon Judith Hill.

de telle sorte qu'elle fut qualifiée de *maladie royale*. Dans l'arbre généalogique schématisé, les ronds roses représentent les mères porteuses ; les ronds rouges représentent les hommes atteints d'hémophilie.

Dans un autre ordre d'idées, Mars au Bélier en maison XII, réfère également aux attentats sur la reine; il y en eut huit en tout ! Elle leur échappa à chaque fois, providentiellement. Or, une anecdote liée à un de ces attentats donne une interprétation littérale au mot « interception ».¹⁹

Mercure intercepté en Taureau en maison XII



Nous avons vu plus haut que Mercure exerce une maîtrise sur les trois points pivots du thème, soit l'Ascendant, le Soleil et la Lune. Rappelons ici son assiduité à son journal quotidien. Les confidences intimes que la princesse couche sur papier correspondent bien à un Mercure en maison XII. L'interception du Taureau a pu

avoir un aspect positif et bénéfique, pour une souveraine en quête d'intimité. Nous savons également qu'elle aimait dessiner avec son mari, dans ses rares moments libres. Dans le dessin qui suit, Victoria s'est illustrée, avec ses neuf enfants. Elle affectionnait les promenades dans la nature, à cheval ou accompagnée de ses fidèles chiens. Quant à sa nature gourmande, elle a été soulignée plus haut. Ces diverses activités pouvaient constituer un échappatoire, une parenthèse dans sa vie officielle et qui la ressourçaient. Cependant, après disparition de son cher Albert, la maison XII deviendrait son Taj Mahal. Elle se cloîtrerait symboliquement en revêtant ses habits de deuil, pour ne plus les quitter. Dès lors, elle fut surnommée *la veuve de Windsor*.

¹⁹ Suite à un attentat perpétré lors d'une des promenades quotidiennes de la Reine en carrosse, il fut suggéré de reprendre le même trajet le lendemain, à la même heure. L'homme armé (Mars au Bélier) se manifesta à nouveau et fut... intercepté

L'axe VI-XII : celui de la somatisation²⁰ ?

Dans son remarquable livre sur l'astrologie médicale, Sylvie Chermet-Carroy évoque la dimension psycho-somatique de l'axe de la santé, avec les maisons VI et XII. Elle décrit les oppositions comme génératrices de tensions ; dans le meilleur cas, elles se résolvent par un compromis. Dans le cas contraire, il peut y avoir somatisation. Dans le thème de la reine Victoria, l'axe VI-XII, aux maisons très larges (58° chacune) interceptent le Taureau et le Scorpion. L'auteure souligne **le processus d'assimilation et de croissance du Taureau, signe de terre, à travers les « nourritures terrestres ». Quant au Scorpion, il est lié à la sexualité, la procréation et les énergies transformatrices.** (p. 84).

Quant au conflit pouvant engendrer la somatisation, l'auteure suggère le **posséder ou lâcher-prise.**(pp. 84-85). Au tout début de son mariage, Victoria comprit qu'elle ne pourrait avoir son mari pour elle toute seule, et qu'elle devait inclure dans son union conjugale les enfants à venir.. Elle accepta à contrecœur d'alterner entre intimité physique et grossesses non désirées²¹, et ce, pendant 17 ans. Ces périodes seraient ponctuées de dépressions post-natales aiguës, que la médecine associe généralement à la chute soudaine d'hormones, dont l'œstrogène, la progestérone ainsi que l'hormone thyroïdienne.²²

Conjonction soli-lunaire en maison XII

Les luminaires en maison XII forment une conjonction serrée entre eux et avec l'Ascendant. Cette conjonction est difficile, selon la plupart des astrologues consultés, en raison des natures diamétralement opposées du Soleil et de la Lune. L'auteure décrit avec justesse l'effet médical d'une conjonction des luminaires : *« Lymphatisme ou vitalité amoindrie si la Lune domine, instabilité psychique si c'est le Soleil »*²³.

Mercure, planète interceptée au Taureau

²⁰ La somatisation peut être vue comme un conflit psychologique inconscient qui se traduit par un problème de santé.

²¹ Il faut savoir que la contraception était réprouvée et même illégale en Angleterre à cette époque.

²² <https://www.merckmanuals.com/fr-ca>

²³ Sylvie Chermet-Carroy

Nous avons évoqué plus haut la position de Mercure en maison XII ainsi que sa maîtrise sur les luminaires et sur l'Ascendant. Quant à son dispositeur, Vénus, également en maison XII, il est en exil au Bélier. Puisque le diagnostic n'est pas du ressort de l'astrologie médicale, nous nous contenterons de suggérer quelques liens, sans toutefois conclure. Sa vie bien documentée nous révèle que la reine Victoria vécut des dépressions post-partum sévères, suivies d'une profonde mélancolie qui l'affecta dans la deuxième partie de sa vie.

Lorsque lié à l'axe de la santé, Mercure au Taureau suggère la glande thyroïde. Quant aux hormones féminines, elles sont régies par Vénus. L'interception de Mercure au Taureau et en maison XII, la position d'exil de Vénus, également en maison XII, évoquent la possibilité d'un dysfonctionnement²⁴. Quant à la profonde mélancolie qui l'envahit avec le décès de son mari bien-aimé, elle est pressentie par les lourds transits planétaires lors de l'événement²⁵. Ils montrent **la formation d'un carré neptunien, alors même que Neptune transite sur Saturne et Pluton natals aux Poissons**. Le Soleil applique sur Uranus en maison VII et **Pluton applique sur Mercure natal**, point névralgique du thème. Clairement, Victoria fut dévastée par la perte du prince consort ; sa santé s'en ressentit, selon toute probabilité. Quant à l'hypothèse d'un myxoédème (ancien terme pour hypothyroïdie), elle n'apparaît pas dans la documentation consultée sur la reine Victoria. Malgré tout, il est intéressant de savoir que le médecin de la Cour, Dr. William Gull, présenta en 1873 une recherche sur le sujet à ses pairs réunis en congrès²⁶ ; ceci nous démontre qu'il avait des connaissances, avancées pour l'époque sur l'endocrinologie. La Reine a-t-elle souffert de cette maladie ? Et si oui, l'a-t-on soignée ? Son médecin sera décédé en emportant la réponse à cette question.

Les maisons liées sur l'axe Lion-Verseau

On affirme généralement que les maisons liées entretiennent une relation de cause à effet. Ici, le lien est clair entre une maison IV causale (un foyer est fondé) et la maison V (les enfants y sont accueillis). Le signe du Lion souligne le caractère royal de la maisonnée, voire de la lignée. C'est clairement la destinée tracée pour Victoria . Quant aux maisons X et XI au Verseau, elles suggèrent que l'exercice du pouvoir va contribuer à former des alliances nouvelles. Les efforts consentis par le

²⁴ <https://www.msmanuals.com/fr/accueil/les-faits-en-bref-probl%C3%A8mes-de-sant%C3%A9-de-la-femme/soins-du-post-partum/d%C3%A9pression-du-post-partum>

²⁵ Voir la carte du ciel en p. 13

²⁶ <https://pmc.ncbi.nlm.nih.gov/articles/PMC2117466/>

couple viendront raffermir et consolider l'hégémonie de l'empire britannique. En fin de vie, Victoria a-t-elle accepté plus sereinement son destin, à la fois familial et royal ? Il semble que oui. Sa hargne contre les servitudes de la maternité fit peu à peu place à une attitude plus conciliante et même libérale, en faveur des valeurs familiales. De nombreuses photos nous montrent une aïeule attentionnée, entourée de ses petits-enfants²⁷.

Si Victoria choisit de limiter ses fonctions officielles après le départ d'Albert, en se cloisonnant dans une semi-retraite, elle entretiendrait cependant des amitiés particulières, jugées inconvenantes. Deux serviteurs masculins, l'Écossais John Brown et l'Indien musulman Abdul Karim, devinrent tour à tour ses confidents et compagnons de voyage. Ces relations ont d'ailleurs été portées à l'écran, sous forme plus ou moins romancée²⁸. Nous pourrions y voir, encore une fois, la recherche viscérale d'une native Gémeaux pour son double.

En conclusion

En cette période de turbulence politique mondiale, la disparition récente de la reine Elizabeth II, arrière-arrière-petite-fille de Victoria, est venue raviver chez certains, la nostalgie des longs règnes. La période victorienne y fait écho, dans un empire où « *le soleil ne se couche jamais* ». ²⁹ Notre recherche nous permet de mieux comprendre la figure symbolique riche et complexe qui continue à dominer cette période faste. La jeune fille de tempérament Nerveux-Sanguin, intelligente et sensible, enthousiaste et créatrice, deviendrait, au travers des cycles de maternité, des exigences de son rang, de son long veuvage, enfin du poids des années, une souveraine âgée, solitaire et quelque peu excentrique, de tempérament Nerveux-Lymphatique³⁰.

Sa carte du ciel et sa vie nous révèlent qu'elle était plus mercurienne que jupitérienne, plus lunaire que solaire. Quant à sa naissance en Nouvelle Lune, elle place symboliquement cette orpheline de père, devenue épouse, mère de 9

²⁷ <https://www.facebook.com/groups/princealbertandqueenvictoria>

²⁸ Le film *Mrs Brown* est sorti en 1997; Quant à *Victoria et Abdul*, il est sorti en 2017.

²⁹ La fameuse phrase « The Sun never sets on the British Empire » a été reprise, semble-t-il, à des empires antérieurs.

³⁰ Si l'appellation de **Nerveux** résonne avec Mercure au Taureau, celle de **Lymphatique** rejoint bien un Saturne aux Poissons ; elle suggère la **stase lymphatique**, selon Eileen Nauman, (p. 28), qui peut caractériser le vieillissement, selon le cas étudié.

enfants, puis veuve, **entre Hécate et Artémis** ; toute sa vie, elle alternerait entre les deux.

Carole Lalonde, Astrologue professionnelle

Diplômée d'Orian

31 janvier 2026

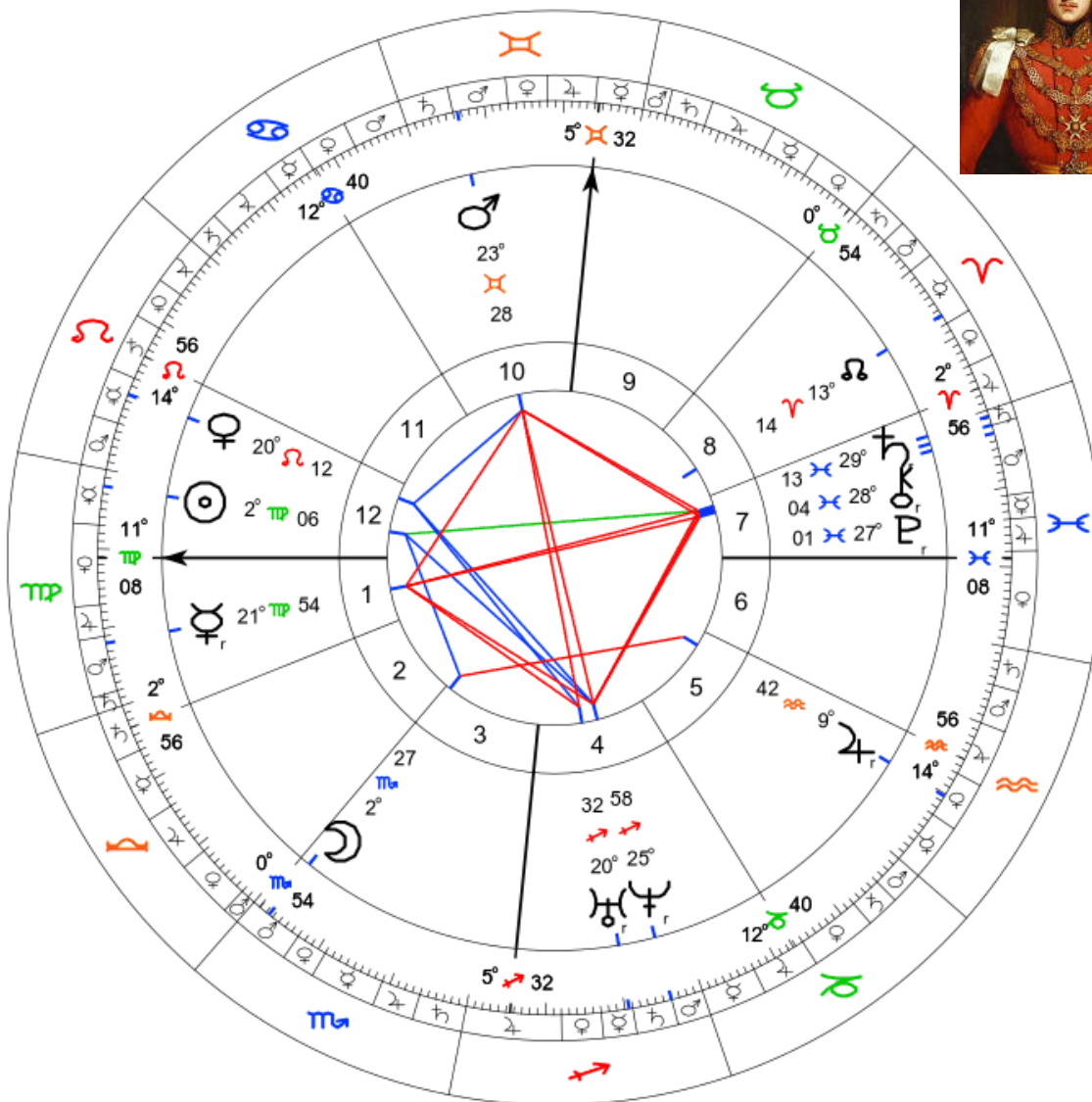
Nom: ♂ Albert prince consort
né le jeu. 26 août 1819
à Coburg, ALL
10e58, 50n15

Heure: 6:00 LMT
Temps Univ.: 5:16:08
Temps Sid.: 4:14:29



Type: 2.ANZ 0.0-1 24-Jan-2026


Carte natale (Méthode: Anglo w. zodiac / Placide / Egyptian Terms)



Ciel natal de Victoria Transits au décès d'Albert (en vert)


Nom: ♀ Victoria
née le lun. 24 mai 1819
à London, ENG (UK)
0w10, 51n30

Heure: 4:15
Temps Univ.: 4:15:40
Temps Sid.: 20:18:43



www.astro.com
Type: 24.ANZ 0.0-1 24-Jan-2026

Carte natale et Transits (Méthode: Anglo w. zodiac / Placide / Egyptian Terms)
Date: 14 déc. 1861
UT: 0:00:00



| | Natal | Transit |
|--------------|----------------|--------------|
| ☉ Soleil | ♈ 2° 7' 11" | 22 → 3' |
| ☾ Lune | ♈ 3° 41' 37" | 15 → 31' |
| ☿ Mercure | ♈ 8° 56' 9" | 6 → 17' |
| ♀ Vénus | ♈ 26° 35' 3" | 9 → 18' |
| ♂ Mars | ♈ 17° 40' 2" | 14 → 27' |
| ♃ Jupiter | ♈ 16° 55' 25" | 26 → 9' |
| ♄ Saturne | ♈ 28° 44' 31" | 22 → 21' |
| ♅ Uranus | ♈ 23° 22' 34"r | 14 → 0'r |
| ♆ Neptune | ♈ 27° 59' 25"r | 28 → 50' |
| ♇ Pluton | ♈ 27° 22' 22" | 8 → 45'r |
| ♁ Nœud moyen | ♈ 18° 12' 53" | 5 → 4' |
| ♄ Chiron | ♈ 28° 34' 27" | 28 → 5' |
| AC: | ♈ 5° 57' 48" | 2: ♈ 26° 58' |
| MC: | ♈ 2° 24' 6" | 11: ♈ 27° 4' |

| | C | F | D |
|-----|-----|----|-----|
| Feu | ♈♉♊ | | ♌♍ |
| Ter | | ♎ | |
| Air | | ♏♐ | ♑♒ |
| Eau | | | ♓♈♉ |

Références

- Thèmes astrologiques www.astrodatabank.com
- Photo de la Reine p.1 https://en.wikipedia.org/wiki/Queen_Victoria
- Photo enfant p.5 https://en.wikipedia.org/wiki/Queen_Victoria
Portrait by Stephen Poyntz Denning 1823
- Tableau p.7 <https://hemaware.org/bleeding-disorders-z/royal-disease>
- Dessin de Victoria p.8 <https://www.english-heritage.org.uk>
- Photo d'Albert p.12 https://fr.wikipedia.org/wiki/Albert_de_Saxe-Cobourg-Gotha
- Photo de veuvage p.13 https://fr.wikipedia.org/wiki/Victoria_%28reine%29

Ouvrages cités

- Barbault André et Martine**, La Lune dans les Signes du Zodiaque, Réédition Janvier 2015, 290 pages.
- Chermet-Carroy Sylvie**, L'Astrologie Médicale, Guy Trédaniel Editeur, 1998, 276 pages
- De Surany G.B.**, Manuel d'Astrologie Médicale, Editions Alban, 1977, 174 pages
- Ebertin Reinhold**, Combinaison des Influences Astrales, Ed. du Rocher, 1983, 268 pages.
- George Demetra & Douglas Bloch**, Asteroid Goddesses, Ibis Press, 2003, 344 pages.
- Hill Judith**, The Lunar Nodes, Your Key to Excellent Chart Interpretation, Stellium Press, 2009, 149 pages.
- Horicks et Michaux**, Traité Pratique d'Astrologie Mondiale, Cédra-Astralis, 1990, 255 pages.
- Nauman Eileen**, The American Book of Nutrition and Medical Astrology, 2nd printing, 1983, 297 pages
- Vallone Lynne**, Becoming Victoria, Yale University, May 2001, 245 pages